



## Scheda Borghi della Toscana

### Informazioni generali

Nome del Borgo	<b>SAN GIMIGNANO</b>
Provincia	SIENA
Informazioni turistiche	<p><b>Ufficio Proloco</b> accessibile solo tramite 4 scalini.                      Piazza del Duomo, 1 53037 San Gimignano (SI) Tel.: <a href="tel:+390577940008">+39 0577 940008</a> - Fax: +39 0577 940903 -                      Email: <a href="mailto:info@sangimignano.com">info@sangimignano.com</a></p> <p><b>Orario di apertura</b> da lunedì a domenica                      Da Marzo a Ottobre dalle 10 alle 13 e dalle 15 alle 19</p> <p>Da Novembre a Febbraio dalle 10 alle 13 e dalle 15 alle 19</p>



**TESTATO DA:** [Associazione di Promozione sociale Handy Superabile](#) nel 2024

**Nota Bene** Le informazioni che seguono si riferiscono alla data di verifica riportata in calce ad ogni scheda. **L'Associazione** non è responsabile di eventuali modifiche significative apportate dalla struttura dopo la visita.

#### Sommario

Scheda Borghi della Toscana .....	1
Informazioni generali.....	1
Descrizione .....	2
Come raggiungere San Gimignano .....	2
Parcheggio.....	4
Percorso dal parcheggio all'ingresso .....	6
Descrizione dell'itinerario .....	8
Servizi igienici comuni.....	21
Studi medici/strutture sanitarie.....	23

Progetto realizzato con il contributo della





## Descrizione

Il centro storico di San Gimignano, dichiarato dall'**UNESCO patrimonio mondiale dell'umanità**, è famoso per le sue torri medievali ed oggi ne conta ben **13**, anche se nel **Trecento si dice ve ne fossero 72**, almeno una per ogni famiglia benestante, che potevano così mostrare, attraverso la costruzione di una torre, il proprio potere economico. Al piano terreno vi erano le botteghe, al primo piano le camere e, più in alto, la cucina.



## Come raggiungere San Gimignano

### In auto

### Da Nord (Milano)

Autostrada A1 Milano-Roma direzione sud  
Uscita FIRENZE IMPRUNETA  
Superstrada Firenze-Siena  
Uscita POGGIBONSI NORD  
Seguire indicazioni stradali per San Gimignano (Km.11)







	<p><b>Da Sud (Roma)</b>                  Autostrada A1 Roma-Milano direzione nord                  Uscita VALDICHIANA                  Seguire indicazioni per Siena                  A Siena entrare nel raccordo autostradale                  direzione Firenze                  Uscita POGGIBONSI NORD                  Seguire indicazioni stradali per San                  Gimignano (Km.11)</p>
<b>In aereo</b>	Aeroporto di Pisa a 87 km e di Firenze a 64 km
Servizio di assistenza per persone con disabilità	SI
Imbarco/sbarco del passeggero con mobilità ridotta	con sedia di cortesia e ambulift/finger
Percorsi tattili per ciechi e ipovedenti	SI
Presente un locale wc accessibile con maniglie di sostegno	SI
<b>In treno</b>	
Stazione più vicina	Stazione di Poggibonsi-San Gimignano a 13 km
Servizio di assistenza per persone con disabilità	SI
Sala blu di riferimento	Località Firenze
Accesso alle carrozze	con carrello elevatore/rampa ma manca un percorso tattile dall'ingresso ai binari
Presente in stazione un locale wc accessibile con maniglie di sostegno	SI
<b>Con mezzi pubblici e privati</b>	
Fermata bus più vicina	Piazzetta Capassi e Piazzetta Buonaccorsi a 300 m mentre per raggiungere la stazione di Poggibonsi linea 130 da Piazzale Montemaggio





Presenza di bus adattati con rampa	Si raccomanda di contattare Autolinee Toscane extra-urbano Siena per chiedere conferma e per gli orari <a href="https://www.at-bus.it/it">https://www.at-bus.it/it</a>
Presenza di taxi con rampa adattata	NO

## Parceggio

Parceggio	
<b>Parceggio pubblico</b> nelle vicinanze	SI P1 Giubileo in via Lavagnini a 1 km, P2 in Piazzale Montemaggio 150 posti a 400 metri, P3 in via Bagnaia 99 posti a 550 m e P4 231 posti in via Bagnaia a 500 metri dal centro storico
Tipologia di fondo del parceggio pubblico	asfalto
Presenza di posto auto riservato a persone con disabilità	6 posti auto al P1, 4 posti auto al P2, 3 posti auto al P3 e 4 posti auto al P4
Note eventuali	
 <p>Parceggio P1 Giubileo</p>	 <p>Parceggio P2 Montemaggio</p>





Parcheeggio P3 Bagnaia Superiore



Parcheeggio P4 Bagnaia inferiore



Ascensore del parcheeggio P3 Bagnaia Superiore



Ascensore del parcheeggio P3 Bagnaia Superiore

Note

Il parcheeggio P3 Bagnaia Superiore dispone di impianto elevatore che permette di raggiungere il punto superiore e raggiungere a 500 metri Piazza del Duomo in un percorso privo di ostacoli





## Percorso dal parcheggio all'ingresso

Percorso dal parcheggio P2 fino al punto di partenza	A tratti in piano o in salita/discesa con marciapiedi raccordati
<b>Distanza</b> dal parcheggio a Piazza del Duomo	SI P1 Giubileo in via Lavagnini a 1 km, P2 in Piazzale Montemaggio a 450 metri, P3 in via Bagnaia a 500 m (con elevatore) e P4 231 posti in via Bagnaia a 500 metri
<b>Tipologia di fondo</b> del percorso	Asfalto liscio a superficie regolare
Sono presenti <b>indicatori e mappe tattili</b>	NO



Parcheggio P2 Montemaggio



Dal Parcheggio P2 verso il centro



Progetto promosso da



**Regione Toscana**



Verso via S. Giovanni



Attraverso la porta in via S. Giovanni

Progetto realizzato con il contributo della



**Presidenza del  
Consiglio dei Ministri**  
Ministro per la disabilità



## Descrizione dell'itinerario



Lunghezza

2700 metri





Lungo l'itinerario sono presenti **mappe e segnali tattili** per non vedenti

NO



**San Gimignano** è un piccolo borgo che può essere visitato in sole due ore. Il centro della città ha due vie principali: Via San Matteo e Via San Giovanni; e quattro piacevoli piazze: Piazza della Cisterna, Piazza del Duomo, Piazza Pecori e Piazza delle Erbe.

Il nostro itinerario inizia dalla **Porta di San Giovanni**, raggiungibile dal parcheggio P2 Montemaggio dopo aver percorso Viale Roma con ampio marciapiedi ben raccordato



Via San Giovanni è pavimentata in piastre di cemento rugose a superficie regolare, facilmente percorribili da una persona in carrozzina. All'inizio della strada troviamo sulla destra il **Museo della Tortura accessibile tramite scalino di 5 cm e successivo scalino battiporta di mezzo cm. Rampa larga 150 cm, lunga 150 cm e pendenza 6.7%**

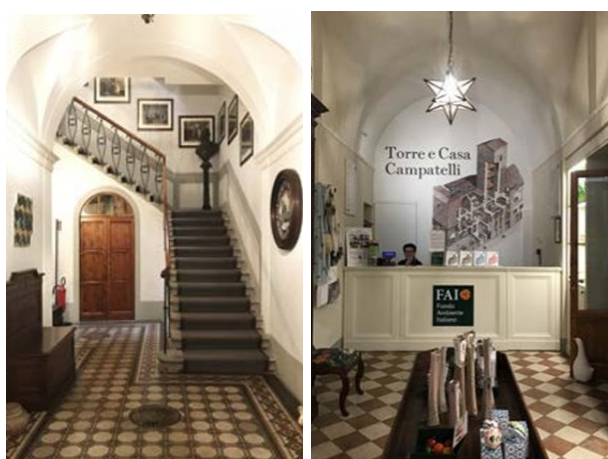
**Il museo non è accessibile alle persone in carrozzina in quanto si sviluppa su 2 piani, privo di elevatore**





Percorrendo via San Giovanni troviamo sulla destra la **Chiesa di San Francesco**.

La chiesa originariamente era costituita da una semplice aula priva di abside. Dopo la demolizione settecentesca è rimasta solo la facciata



Continuando lungo Via San Giovanni, dopo circa 200 metri, poco prima della **Torre dei Cugnanes**, troviamo la **Torre e Casa Campatelli** che **non è accessibile, per la presenza di 1 Gradino all'ingresso, e le scale interne non superabili in alcun modo, le uniche che permettono di accedere ai 3 piani**. Il palazzo settecentesco, con la sua torre di ben 28 metri, si trova in Via San Giovanni, e fu eretta a metà del XII secolo, donata al F.A.I. dalla famiglia Campatelli, importante imprenditore fiorentino dell'800 che ne fece la sua dimora





Continuando lungo Via San Giovanni, troviamo dopo pochi metri la **Torre dei Cugnesi** e di fronte una bella **immagine della Madonna**, luogo di culto.

Proseguendo, per 60 metri, si raggiunge **Piazza della Cisterna** che prende il nome dal pozzo situato nel suo centro. Essa è circondata da dimore del XIII e XIV secolo.

Alcune sono case romaniche o gotiche, altre sembrano fortezze come la **Torre del Diavolo** (vedi foto in basso a destra) o le "Torri Gemelle"





Da Piazza della Cisterna si percorre per un breve tratto via San Matteo fino a raggiungere **Piazza del Duomo**

Qui si affacciano i maggiori edifici cittadini e le case-torri più alte della città: la Rognosa, che svetta per 52 metri a fianco del **Palazzo del Podestà**, e la **Torre Grossa**, simbolo del potere comunale, la più alta di San Gimignano con i suoi 54 metri





Il **Palazzo Comunale**, detto anche **Palazzo del Popolo** o **Palazzo Nuovo del Podestà**, costruito nel XII secolo, si trova in Piazza del Duomo di fianco alla Collegiata, e ospita la sede “storica” dei **Musei Civici di San Gimignano** e la **Pinacoteca**

Al primo piano si trova la **Sala del Consiglio**, **Il Palazzo è privo di ascensori o rampe per facilitare l’accesso a persone con mobilità ridotta.**

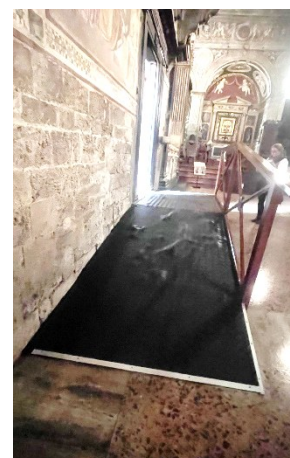
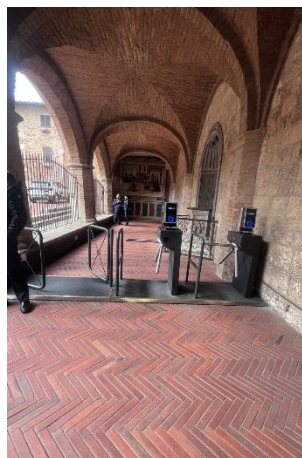
A fianco si trova la **Basilica Collegiata di Santa Maria Assunta** conosciuta anche come il **Duomo di San Gimignano**



Il **sagrato del Duomo** è accessibile attraverso una scalinata superabile tramite una rampa ripida con gradoni, in mattoncini disposti a spina di pesce, intervallati da piccoli gradini e successivi 2 scalini mentre l’ingresso principale del Duomo è accessibile solo tramite 6 scalini.

Esiste un ingresso secondario, posto sul lato sinistro del Duomo raggiungibile tramite 3 scalini e una porta con larghezza utile superiore a 90 cm e rampa interna dotata di corrimano.





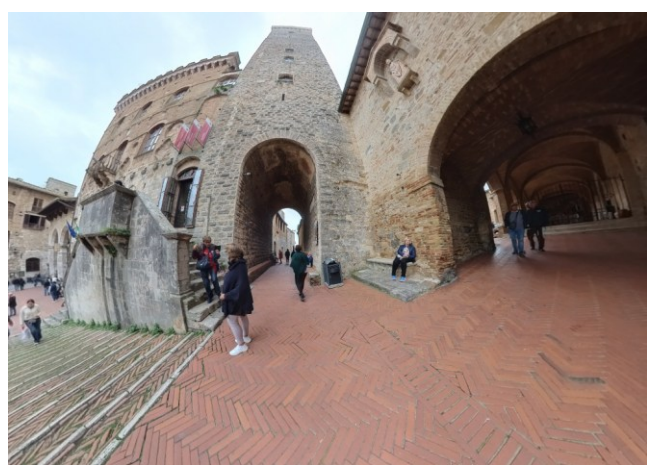
**La basilica collegiata di Santa Maria Assunta** è il principale luogo di culto cattolico.

Eretta forse nel 1056 e sicuramente consacrata nel 1148.

Lungo la parete di destra si trovano le *Storie del Nuovo Testamento*, e sulla sinistra *Storie del Vecchio Testamento*.

Il transetto nasconde altri due tesori: il **Crocifisso ligneo policromo** del 1200 e la **Cappella di Santa Fina**





Superata la scalinata, sul lato sinistro del Duomo, nel Dormitorio dei Cappellani, si trova il **Museo di Arte Sacra accessibile tramite porta in legno con larghezza superiore a 80 cm, da cui si accede nel cortile interno**



Il **Museo di Arte Sacra** ospita nei due piani quadri, sculture, bassorilievi, codici miniati, tessuti e argenti che provengono dalle chiese e dai conventi del territorio.

**Il museo è inaccessibile alle persone in carrozzina in quanto privo di elevatore e di rampe.**

Costo del biglietto Duomo + Cappella + Museo: 7 € - gratuito per persone con disabilità





Da piazza del Duomo, a sinistra della Torre Chigi, ci immettiamo in via San Matteo, con pavimentazione in piastre di cemento rugoso, a superficie regolare.

Percorsi circa 115 metri, sulla destra, imboccando via dei Marsili, dopo 20 metri sulla destra, in via Capassi, troviamo i **servizi igienici adattati per persone con mobilità ridotta**. (vedi sezione servizi comuni).

Proseguiamo lungo via San Matteo, per circa 240 metri, fino a raggiungere la **Porta di San Matteo**



Voltando poco prima di **Porta San Matteo**, a destra, in via Cellolese, e proseguendo per circa 100 metri, si raggiunge la **Chiesa romanico-gotica di Sant'Agostino** nella piazza omonima.

E' la seconda chiesa più grande della città e fu costruita tra il 1280 e il 1298, interamente in mattoni.





**La Chiesa di Sant'Agostino è accessibile tramite 5 scalini superabili con rampa (pendenza superiore al 10%) che si trova sul lato sinistro**

La Chiesa raccoglie al suo interno una collezione di opere d'arte con affreschi medievali e rinascimentali che raffigurano la storia di Sant'Agostino.

Dalla Chiesa si percorre poi a dritto verso via G Marconi fino all'incrocio con via Folgore, dove svoltiamo a sinistra, e a pochi metri, al num.11 troviamo il **Complesso Museale di Santa Chiara**



Il Complesso è ubicato nell'antico monastero edificato agli inizi del Cinquecento, nell'ex-conservatorio di **Santa Chiara**, fa parte dei Musei Civici della città.

**Il Polo museale è accessibile tramite rampa esterna con pendenza del 13 %, e rampa interna. Per raggiungere l'ascensore, sotto l'arco si deve superare una breve rampa lunga 160 cm, larga 96 cm e pendenza 7.6 %. Discesa con pendenza dal 2 al 7%.**

**Ascensore con tasto chiamata h 106 cm, larghezza porta 89 cm, h tasti interni 1 06 cm e larghezza e profondità cabina 150 X 140 cm**





**Il COMPLESSO MUSEALE SANTA CHIARA** comprende:

- **Museo Archeologico e della Via Francigena** (piano terreno e primo piano)
- **Spezieria di Santa Fina** (primo piano)
- **Galleria d'Arte Moderna e Contemporanea** (secondo piano)



**Il Museo Archeologico e della Via Francigena** conserva reperti archeologici ed altri importanti beni culturali provenienti dalla città e dal territorio circostante che illustrano la storia materiale di San Gimignano dalla Preistoria alla prima età moderna. **Il Museo** documenta inoltre l'evoluzione dei corredi da mensa e da cucina ed il variare delle relative tecniche di realizzazione, attraverso reperti ceramici e vitrei del periodo compreso fra il Medioevo e il Rinascimento.



Nella **Spezieria di Santa Fina** è esposta una collezione di preziosi vasi da farmacia del XV-XVIII secolo, in ceramica e in vetro, che conservano alcune delle miracolose sostanze medicinali e i balsami i cui ricettari venivano custoditi in antichi manoscritti. Inoltre sono presenti anche suppellettili e arredi delle antiche istituzioni sanitarie di San Gimignano con campioni di oggetti vitrei realizzati tra il Cinquecento e Settecento. Sono esposti anche medicinali rari e antichissimi che venivano usati come ingredienti per i trattamenti curativi, come l'olio di scorpione e la mandragora





Una volta usciti dalla spezieria è impossibile non fermarsi nel suggestivo **Orto di Santa Fina** impiegato per la coltivazione e lo studio delle erbe e dei fiori che un tempo avevano un uso sia gastronomico che terapeutico per lo stesso ospedale.



Dal Polo museale S. Chiara proseguendo lungo via Folgore, per 230 metri, raggiungiamo La **Chiesetta templare di S. Jacopo** che era un luogo di culto ma anche un rifugio per i pellegrini che percorrevano la via francigena. Nel 1637 la proprietà passò alle monache che fecero costruire questo cavalcavia che portava al loro vicino convento di S. Girolamo. Nell'architrave, su cui poggia la lunetta monolitica, è scolpito una croce dell'Ordine Templare in rilievo.  
**Accessibile tramite piccolo scalino.**



Dalla **Chiesetta di S. Jacopo** si procede lungo loc. il Bigazzino, per 170 metri, su fondo in ghiaia piccola abbastanza percorribile anche in carrozzina. Giunti al bivio con via delle Fonti si svolta a sinistra fino a raggiungere a 50 metri le antiche **Fonti medievali di San Gimignano**, vero capolavoro architettonico. Protette da archi di pietra, le quattro vasche centrali in stile romanico risalgono al XII secolo, mentre le due più larghe, anch'esse in stile romanico, sono databili al secolo successivo. Le rimanenti quattro, con i loro splendidi archi ad ogiva in stile gotico, risalgono invece al XIV secolo.





Dalle Fonti Medievali si ritorna indietro, per 70 metri, superando la Porta delle Fonti, e si svolta a sinistra in via S. Stefano, percorrendola per 200 metri, lungo le vecchie Mura, fino a raggiungere così la **Chiesa di San Lorenzo in Ponte** all'incrocio con via del Castello.



La **Chiesa di San Lorenzo in Ponte** è accessibile in piano.

E' una delle chiese più antiche del borgo ed è così chiamata perché sorgeva nei pressi di un ponte levatoio che un tempo permetteva di raggiungere la piazza della Cisterna dall'antico Castello del vescovo di Volterra. Si tratta di una piccola chiesa in stile romanico, costruita nel XIII secolo.





Dalla Chiesa di San Lorenzo in Ponte prosegui per 60 metri in via S. Stefano e poi si può svoltare a destra in via Piandornella costeggiando le **Vecchie Mura**, fino a raggiungere, dopo 290 metri, via San Giovanni.

Si svolta a sinistra in via San Giovanni, e si raggiunge Porta San Giovanni, a 140 metri. La prima cinta muraria risale al 998 e misurava 1108 m e tra il 15° e 15° secolo furono costruiti 5 grandi bastioni che dovevano difendere la città.



In alternativa, dalla Chiesa di San Lorenzo in Ponte, si prosegue per 60 metri in via S. Stefano e poi si può svoltare a destra in via

## Servizi igienici comuni

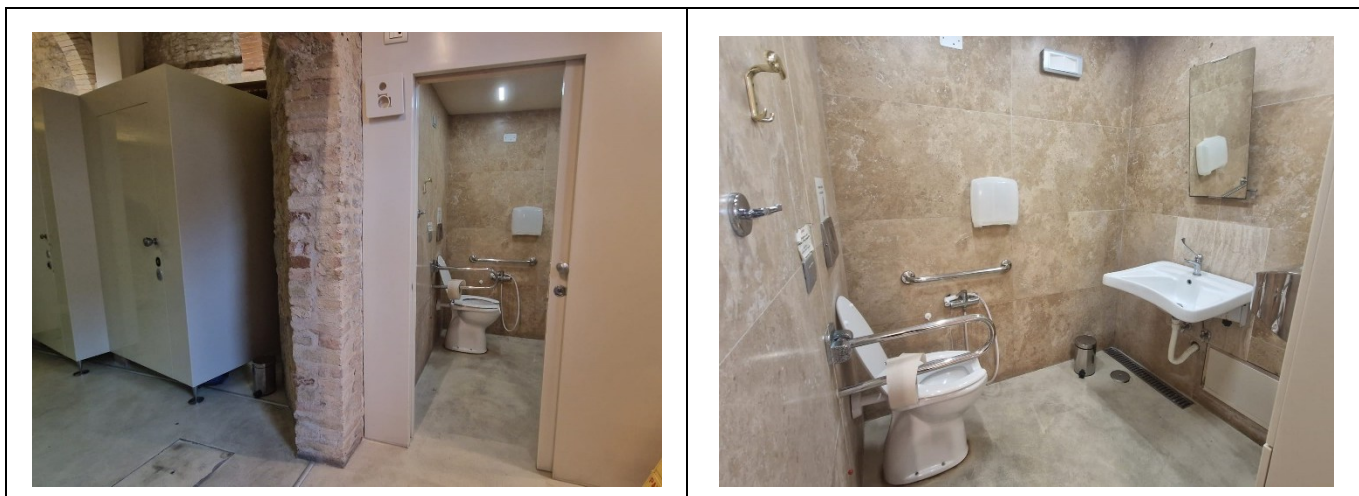
E' presente un servizio igienico accessibile	Si
Ubicazione del locale wc	In via Capassi, angolo con Via dei Marsili a 130 metri dal Duomo
<b>Modalità di accesso</b> al locale	raggiungibili tramite rampa all'ingresso con pendenza 6.2%, scalino battiporta di 1 e mezzo cm. Campanello di chiamata a 127 cm.





Larghezza utile <b>porta d'ingresso</b>	Porta esterna superiore a 90 cm e interna 72 cm
Tipologia della porta	Esterna ad anta e interna scorrevole
Tipologia della <b>maniglia</b>	automatica/scorrevole
Altezza <b>WC</b>	50 cm
<b>Sedile WC</b> con dente frontale aperto	SI
<b>Maniglioni di sostegno</b>	Maniglione reclinabile a destra e maniglione fisso a parete a sinistra
<b>Doccetta flessibile</b> a lato del wc	NO
<b>Spazio libero</b> ai lati del wc	a sinistra superiore a 25 cm a destra 90 cm frontale superiore a 90 cm
<b>Campanello elettrico/telefono</b> a lato wc	SI
<b>Lavabo</b> con spazio sottostante per accostamento carrozzina	78 cm
Altezza da terra bordo inferiore <b>specchio</b>	135 cm con specchio inclinato
<b>Fasciatoio</b> per neonati	NO
Note eventuali	





### Studi medici/strutture sanitarie

Ospedali nei pressi della struttura	<b>Azienda Ospedaliera Universitaria Senese</b> V.le Bracci - Loc.le Scotte, 53100, Siena (SI), a 35 km dal centro
Altre strutture sanitarie	<b>Distretto Socio-Sanitario</b> , Presidio Santa Fina, Via Folgore tel. +39 0577 767676

TESTATO DA: [Associazione di Promozione sociale Handy Superabile](#) nel 2024

